

CuraPro+

APRESENTAÇÃO CURAPRO PARA PROFISSIONAIS DE SAÚDE

Material exclusivo para prescritores, veiculação proibida

2026



QUEM SOMOS?

Somos uma Organização Humanitária, altruísta, de ajuda, beneficente, solidária, apartidária, composta por um coletivo de pessoas, que ou são pacientes ou são familiares de pacientes, e utilizam a Cannabis Medicinal para tratar enfermidades complexas.



- Laboratório próprio
- Produção própria
- Cultivo próprio e nacional

**NOSSOS
DIFERENCIAIS**



- Despachamos em menos de 24h
- Entrega nacional



Qualidade certificada pelo COA (Certificado de análise dos produtos) da Unicamp

PROJETO SOCIAIS

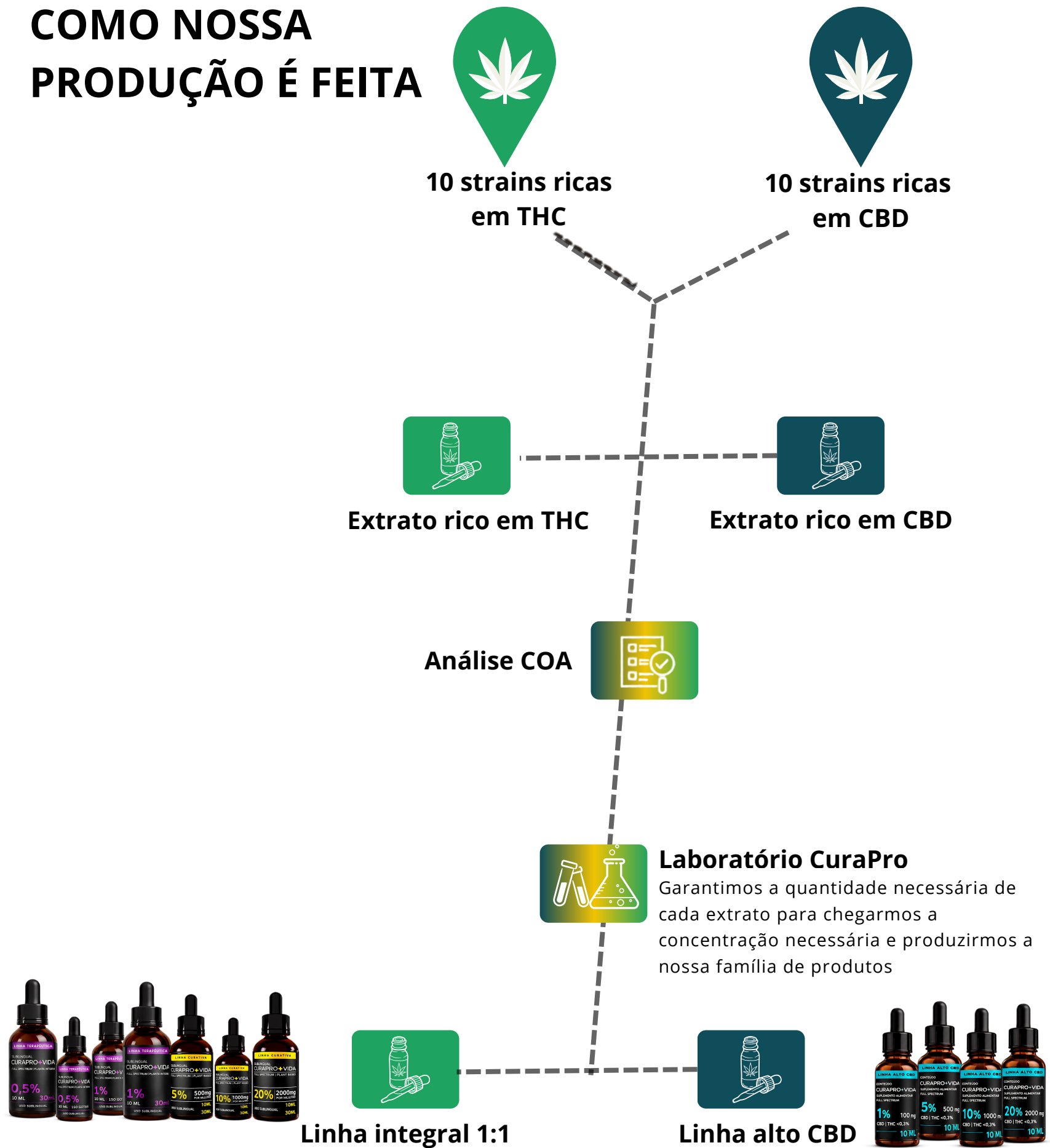
Expandimos o Projeto Anjos para dentro da comunidade do Paraisópolis. Desde 2024, estamos no coração de Paraisópolis garantindo o que há de mais essencial: consultas médicas gratuitas, acompanhamento contínuo e distribuição de suprimentos médicos para quem mais precisa.

Com o apoio de profissionais de saúde altamente qualificados, já superamos a marca de 1.000 atendimentos supervisionados até o final de 2025.



O Projeto Anjos precisa de você.
Grandes transformações acontecem quando unimos forças. Venha fazer a diferença conosco!

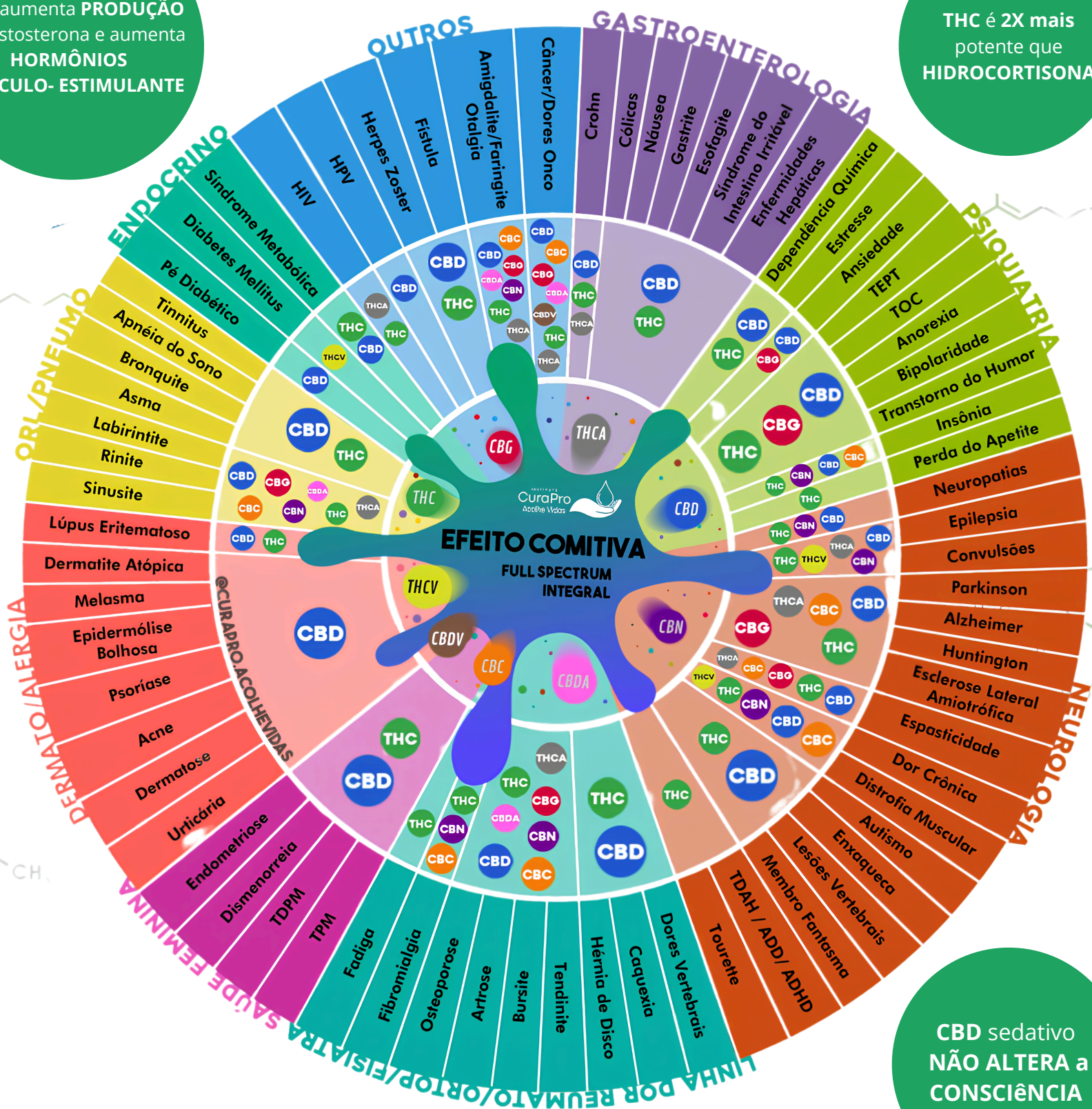
COMO NOSSA PRODUÇÃO É FEITA



QUAIS ENFERMIDADES O TRATAMENTO ATRAVÉS DA CANNABIS MEDICINAL PODE AJUDAR?

CBD aumenta **PRODUÇÃO** de testosterona e aumenta **HORMÔNIOS FOLÍCULO- ESTIMULANTE**

THC é 2X mais potente que **HIDROCORTISONA**



CBD sedativo **NÃO ALTERA** a **CONSCIÊNCIA ALERTA**

ANTI-INFLAMATÓRIO	CBD THC CBN CBC CBCA CBDA CBDV CGCA	BRONCO DILATADOR	THC
ANTI-BACTERIANO	CBD THC CBGA	IMUNOREGULADOR	THC
ANTIOXIDANTE	CBD	IMUNOSSUPRESSOR	THC
ANALGÉSICO	THC CBGA	NEUROPROTETOR	CBD THC THCV THCA
ANTI-CONVULSIVANTE	CBD THC CBN	RELAXANTE MUSCULAR	THC
ANTI-EMÉTICO/ ANTI-NÁUSEAS	THC CBDA	REGULADOR PRESSÃO ARTERIAL	CBD
ANTI-FUNGICO	CBC CBDA	INIBE CRESCIMENTO TUMORAL	CBD CBGA THCA
ANTI-NEOPLÁSTICO	THC	REGULADOR DE SONO	CBD THC THCA
PROMOVE APOPTOSE CELULAR	CBD THC	SEDATIVO	CBD
ANTI-DEPRESSIVO	CBD THC	FORTALECE SIST. IMUNOLÓGICO	CBD THC
PROMOVE APOPTOSE CELULAR	CBD	REGENERAÇÃO CEREBRAL/ NEUROGÊNESE	CBD THC

ALZHEIMER

Benefícios do tratamento com a Cannabis Medicinal

- Terapêutica natural
- Melhor tolerabilidade
- Terapia inovadora

Proposta de associação da cannabis medicinal aos tratamentos convencionais de primeira linha

- Linha CuraPro + Rivastigmina
- Linha CuraPro + Galantamina
- Linha CuraPro + Memantina

AÇÃO DA CANNABIS

A Ação agonista dos cannabinóides nos receptores CB1 inibe a liberação de glutamato. A atividade destes receptores reduz a toxicidade neuronal. A concentração de anadamida e glicerol 2-araquidonoil (2-AG) aumentam e promovem o efeito neuroprotetor.

AUTISMO

Benefícios do tratamento com a Cannabis Medicinal

- Melhora na qualidade de vida
- Melhora significativa nos eventos de auto mutilação e agressão mútua
- Maiores eventos de laços afetivos com os familiares e pessoas próximas
- Melhor convívio externo
- Melhora da agressividade
- Melhora de distúrbios do sono
- Melhora de inquietação
- Melhora de ansiedade

Eventos colaterais nos tratamentos convencionais

Risperidona: Aumento de peso, sedação, sialorreia, cefaleia, tremor, tontura, parkinsonismo.

Antipirazin: Não seja, vômito, acatisia, ansiedade, insônia e inquietação.

AÇÃO DA CANNABIS

Semelhante ao uso do antipsicótico aripiprazol, mas com menos efeitos colaterais. O CBD tem ação moduladora no sistema chamado de GABA-Glutamatérgico, que sofre alterações importantes em pacientes com Transtorno do Espectro Autista.

PARKISON

Benefícios do tratamento com a Cannabis Medicinal

- Neuroprotetor Anti-Inflamatório
- Antioxidante Melhora
- da discinesia Melhora
- da depressão Melhora
- da aniedade Melhor
- tolerabilidade

Eventos colaterais nos tratamentos convencionais

Levodopa: Náuseas, vômitos, anorexia, sonolência, insônia, agitação e discínsias.

Anticolinérgicos: Visão borrada, xerostomia, dificuldade respiratória, taquicardia e constipação.

Amantadina: Ansiedade, insônia, confusão, tontura, paranóia, síncope.

AÇÃO DA CANNABIS

A associação da cannabis medicinal com os tratamentos convencionais de primeira linha oferece maior eficácia na neuroproteção. O estudo de 2020 publicado no

Psicomáphica (nácology) mostra que o CBD pode reduzir a ansiedade em pacientes com DP e, conseqüentemente, a intensidade dos tremores relacionados à ansiedade.

BIPOLARIDADE

E TRANSTORNO DO HUMOR

Benefícios do tratamento com a Cannabis Medicinal

- Baixo índice de efeitos colaterais
- Melhor tolerabilidade Segurança
- prescritiva

Efeitos colaterais dos estabilizadores de humor

- Ganho de Peso
- Diminuição da Libido
- Constipação
- Sedação
- Tremor

AÇÃO DA CANNABIS

O CBD regula os receptores de serotonina, neurotransmissor que desempenha papel chave na regulação do humor. O CBD lentaíca nosso sistema de resposta ao estresse no cérebro. Ele atua diretamente sobre o hipotálamo, melhorando o tempo de resposta e a precisão do eixo hipotálamo-hipófise-adrenal.

As propriedades da cannabis medicinal têm potencial para exercer efeitos terapêuticos na redução dos sintomas da depressão e na melhora do humor. Uma das principais funções do sistema endocanabinóide é a contribuição para a homeostase.

DEPRESSÃO E ANSIEDADE

Benefícios do tratamento com a Cannabis Medicinal

- Melhora dos quadros de pânico
- Melhora do TOC
- Melhor resposta cognitiva
- Melhor discurso em público
- Melhora do ânimo e disposição

Eventos colaterais nos tratamentos convencionais

- Ganho de Peso
- Diminuição da Libido
- Constipação
- Xerostomia
- Taquicardia
- Sudorese

AÇÃO DA CANNABIS

Atua no mecanismo similar aos ISRS. O estímulo do canabidiol no receptor CB1, de maneira moderada, atua modulando a liberação de serotonina, que é o neurotransmissor relacionado ao humor do paciente, promovendo desta forma o equilíbrio do estado emocional e auxiliando o tratamento para transtornos da depressão e da ansiedade.

EPILEPSIA

Benefícios do tratamento com a Cannabis Medicinal

- Rápido início de Ação
- Baixo índice de efeitos colaterais
- Fácil adesão ao tratamento

Efeitos colaterais dos tratamentos convencionais

- Ganho de Peso
- Disartria
- Diplopia
- Nistagmo
- Sonolência

Proposta de associação da cannabis medicinal aos tratamentos convencionais de primeira linha

- Linha CuraPro + Valproato de Sódio
- Linha CuraPro + Topiramato
- Linha CuraPro + Carbamazepina
- Linha CuraPro + Lamotrigina

AÇÃO DA CANNABIS

Atua no bloqueio dos canais de Cálcio e Potássio. Os receptores CB1 estão presentes nos neurônios inibitórios gabáérgicos e nos neurônios excitatórios glutamatérgicos. O cannabidiol age no receptor CB1 inibindo a transmissão sináptica por bloqueio dos canais de cálcio (Ca^{2+}) e potássio (K^{+}) dependentes de voltagem.

ESCLEROSE MÚLTIPLA

Melhora dos Sintomas:

- Espasticidade Formigamento Dormência
- Enxaqueca Convulsão Depressão e Ansiedade
- Perda de Força ou Destreza em Pernas e Mãos
- Visão Turva

Proposta de Associação da Cannabis Medicinal aos tratamentos convencionais de primeira linha

- Linha CuraPro + Interferon beta 1a (**Avonex, Rebif**)
- Linha CuraPro + Interferon beta 1b (**Betaferon**)
- Linha CuraPro + Acetato de glatirâmer (**Copaxone**)
- Linha CuraPro + Vitamina D

AÇÃO DA CANNABIS

A associação da cannabis medicinal ao tratamento convencional propõe a redução terapêutica destes mesmos medicamentos convencionais sintéticos a longo prazo, beneficiando o paciente com menor índice de efeitos colaterais causado pelos sintéticos. O CBD modifica os efeitos deletérios na doença desmielinizante por um mecanismo anti-inflamatório através da redução da produção de citocinas, atenuando a ativação das células de microglia. O efeito entourage do CBD + THC proporciona ação analgésica, anti inflamatória e melhora do quadro depressivo do paciente.

DEPENDÊNCIA QUÍMICA

Benefícios do tratamento com a Cannabis Medicinal

- Fácil administração
- Valorização do receituário médico
- Segurança prescritiva
- Rápido início de ação na abstinência
- Redução de danos
- Substituição do uso indiscriminado de drogas psicoativas
- Não prejudica os pulmões, laringe e outros órgãos afetados pelo uso indiscriminado

Melhor tolerabilidade frente aos Tratamentos Convencionais

- Bupropiona
- Carbamazepina
- Topiramato
- Gabapentina
- Lamotrigina
- Valproato de Sódio

Desconfortos causados pelos Tratamentos Convencionais Sintéticos

- Sonolência
- Ganho de Peso
- Diminuição da Libido
- Náusea
- Xerostomia
- Constipação

CATÁLOGO DE PRODUTOS 2026

PRODUTOS À BASE DE CANNABIS

Nova organização por linhas terapêuticas e concentração



LINHA 2026

Catálogo atualizado com as novas famílias de produtos e informações técnicas de apoio à prescrição.

01

Ratio 1:1

Equilíbrio THC:CBD -
analgésia e sinergia

02

CBD

Canabidiol - homeostase,
modulação e segurança

03

Linha Pet

04

Rico em THC

Possância analgésica e suporte
sintomático

05

Linha Especialidades

06

Tópica e Gummies

Formatos complementares e uso específico

Observação: as sugestões de uso apresentadas no material-fronte foram mantidas como apoio técnico e não substituem prescrição individualizada.

Material técnico de apoio para prescrições. Use e divulguem disponível de avaliação clínica individualizada.



LINHA RATIO 1:1

Equilíbrio THC:CBD para sinergia, analgesia e modulação.

Mecanismo de Ação: Agonia direta CB1/CB2 (THC) somado à proteção do CBD.

0,5%

10 ml	30 ml
TOTAL: 50 mg	TOTAL: 150 mg
ML: 5 mg	ML: 5 mg
GOTA: 0,25 mg	GOTA: 0,25 mg

1%

10 ml	30 ml
TOTAL: 100 mg	TOTAL: 300 mg
ML: 10 mg	ML: 10 mg
GOTA: 0,5 mg	GOTA: 0,5 mg

3%

10 ml	30 ml
TOTAL: 300 mg	TOTAL: 900 mg
ML: 30 mg	ML: 30 mg
GOTA: 1,5 mg	GOTA: 1,5 mg

5%

10 ml	30 ml
TOTAL: 500 mg	TOTAL: 1500 mg
ML: 50 mg	ML: 50 mg
GOTA: 2,5 mg	GOTA: 2,5 mg

10%

10 ml	30 ml
TOTAL: 1000 mg	TOTAL: 3000 mg
ML: 100 mg	ML: 100 mg
GOTA: 5 mg	GOTA: 5 mg

20%

10 ml	30 ml
TOTAL: 2000 mg	TOTAL: 6000 mg
ML: 200 mg	ML: 200 mg
GOTA: 10 mg	GOTA: 10 mg

30%

10 ml	30 ml
TOTAL: 3000 mg	TOTAL: 9000 mg
ML: 300 mg	ML: 300 mg
GOTA: 15 mg	GOTA: 15 mg

CBD



A molécula: o CBD é um pleitrópico que atua na homeostase do sistema nervoso imunológico, não é intoxicante.

Mecanismo de Ação: Modulador alostérico negativo do receptor CB1 e agonista do receptor de serotonina 5-HT1A.

CBD ≥ 3%

1%

10 ml	30 ml
TOTAL: 100 mg	TOTAL: 300 mg
ML: 10 mg	ML: 10 mg
GOTA: 0,5 mg	GOTA: 0,5 mg
CDB: 70 mg	CDB: 210 mg
THC: 30 mg	THC: 90 mg

3%

10 ml	30 ml
TOTAL: 300 mg	TOTAL: 900 mg
ML: 30 mg	ML: 30 mg
GOTA: 1,5 mg	GOTA: 1,5 mg
CDB: 270 mg	CDB: 810 mg
THC: 30 mg	THC: 90 mg

5%

10 ml	30 ml
TOTAL: 500 mg	TOTAL: 1500 mg
ML: 50 mg	ML: 50 mg
GOTA: 2,5 mg	GOTA: 2,5 mg
CDB: 470 mg	CDB: 1410 mg
THC: 30 mg	THC: 90 mg

10%

10 ml	30 ml
TOTAL: 1000 mg	TOTAL: 3000 mg
ML: 100 mg	ML: 100 mg
GOTA: 5 mg	GOTA: 5 mg
CDB: 970 mg	CDB: 2910 mg
THC: 30 mg	THC: 90 mg

20%

10 ml	30 ml
TOTAL: 2000 mg	TOTAL: 6000 mg
ML: 200 mg	ML: 200 mg
GOTA: 10 mg	GOTA: 10 mg
CDB: 1970 mg	CDB: 5910 mg
THC: 30 mg	THC: 90 mg

30%

10 ml	30 ml
TOTAL: 3000 mg	TOTAL: 6000 mg
ML: 300 mg	ML: 200 mg
GOTA: 15 mg	GOTA: 10 mg
CDB: 2970 mg	CDB: 5910 mg
THC: 30 mg	THC: 90 mg



0,5%

10 ml	30 ml
TOTAL: 50 mg	TOTAL: 150 mg
ML: 5 mg	ML: 5 mg
GOTA: 0,25 mg	GOTA: 0,25 mg

1%

10 ml	30 ml
TOTAL: 100 mg	TOTAL: 300 mg
ML: 10 mg	ML: 10 mg
GOTA: 0,5 mg	GOTA: 0,5 mg

3%

10 ml	30 ml
TOTAL: 300 mg	TOTAL: 900 mg
ML: 30 mg	ML: 30 mg
GOTA: 1,5 mg	GOTA: 1,5 mg

5%

10 ml	30 ml
TOTAL: 500 mg	TOTAL: 1500 mg
ML: 50 mg	ML: 50 mg
GOTA: 2,5 mg	GOTA: 2,5 mg

10%

10 ml	30 ml
TOTAL: 1000 mg	TOTAL: 3000 mg
ML: 100 mg	ML: 100 mg
GOTA: 5 mg	GOTA: 5 mg

20%

10 ml	30 ml
TOTAL: 2000 mg	TOTAL: 6000 mg
ML: 200 mg	ML: 200 mg
GOTA: 10 mg	GOTA: 10 mg

30%

10 ml	30 ml
TOTAL: 3000 mg	TOTAL: 9000 mg
ML: 300 mg	ML: 300 mg
GOTA: 15 mg	GOTA: 15 mg



THC

A Molécula: Principal canabinoide para dor e apetite.

Mecanismo de Ação: Agonista total de receptores CB1 no sistema nervoso central.

THC 60mg/ml

Produto <small>concentração total 30ml</small>	mg/ml e mg/gota	Indicações/Dores (Roda CuraPro)	Foco e objetivo
THC 20mg/ml	20 mg/ml 1,0 mg/gt	Falta de apetite, náusea pós-quimio	Estímulo metabólico
THC 60mg/ml	60 mg/ml 3,0 mg/gt	Dor Oncológica, insônia severa	Alívio da dor profunda
THC 100mg/ml	100 mg/ml 5,0 mg/gt	Cuidados paliativos avançados	Controle de sintomas graves
THC 200mg/ml <small>Seringa</small>	200 mg/ml 10 mg/ 0,05 ml	Câncer avançado, parkinson grave	Resgate para crises de epilepsia e convulsões

LINHA ESPECIALIDADES

CBN, CBG, THCV e fórmulas complexas com terpenos.

Produto
Deep Sleep
Sensory Guard
Metabolic
Neuro-Focus
Terp-Active
Clinical

EM BREVE

TÓPICA E GUMMIES

Formatos complementares para rotina, crise e aplicação local.

Produto
Gummy Zen
Gummy Night
Pomada Alívio



INTERAÇÃO MEDICAMENTOSA

Os remédios à base de cannabis podem apresentar interações com fármacos metabolizados pelo fígado, especificamente pela via do citocromo **P450**, tais como clobazam, topiramato, rufinamida, desmetildobazam, zonisamida, eslicarbazepina, valproato, indutores de **CYP34** e **CYP2C19**, tais como carbamazepina, fenitoína, rifampicina.

Os efeitos inibitórios de produtos à base de cannabis *in vitro* nas principais enzimas de **CYP450**, **CYP3A4** e **CYP2C19** ocorrem em concentrações substancialmente maiores do que as máximas observadas nos estudos clínicos. Não são esperadas interações relacionadas aos substratos de **CYP3A4** em risco.

Em um estudo *in vitro* com a substância medicamentosa botânica (BDS) de THC a 1:1% (v/v) e com a BDS de CBD, não foi observada indução relevante das enzimas do citocromo P450 para as enzimas humanas **CYP1A2**, **CYP29**, **CYP2C19** e **CYP3A4** em hepatócitos humanos em doses de até 1 uM (314 ng/ml).

Após tratamento com indutor de **CYP3A4** rifampicina, foram observadas diminuições da C_{max} e da AUC do THC (redução de 40% e 20%, respectivamente), do seu metabólico primário (redução de 85% e 87%, respectivamente) e do CBD (redução de 50% e 60%, respectivamente). O uso simultâneo de produtos à base de cannabis com outros depressores do SNC ou com bebidas alcoólicas pode aumentar o risco de sedação e spondência.

Remotamente é possível a redução da eficácia de contraceptivos orais. É importante informar aos pacientes que se beberem álcool durante o uso do remédio, os efeitos aditivos no SNC podem comprometer a capacidade de dirigir ou operar máquinas e aumentar o risco de quedas. Portanto é recomendado o monitoramento plasmático periódico dos fármacos antiepiléticos administrados concomitantemente com este produto, de modo a avaliar se estão dentro dos níveis terapêuticos.

EFEITOS COLATERAIS

Os eventos adversos descritos na literatura científica em estudos com derivados de cannabis são: sonolência, sedação, insônia, aumento ou redução do apetite, perda de peso, taquicardia. Em menor incidência: distúrbios gastrointestinais, distúrbios respiratórios, irritabilidade, agitação, infecções em geral, agressividade, fadiga, astenia, mal-estar, reações de hipersensibilidade na pele, alterações nos níveis de enzimas hepáticas e em geral estão associados a dosagem excessiva utilizada.

De modo geral são registrados efeitos adversos menos nocivos quando comparados com os efeitos adversos registrados de fármacos para uso das mesmas patologias.

SUGESTÃO DE PRESCRIÇÃO

Receituário de Controle Especial

1º Via Farmácia | 2º Via Paciente
Av. Senador Casemiro da Rocha, 182
Mirandópolis - SP - 04047-00
WhatsApp (11) 95257-4020
E-mail: acolhimento@curapro.com.br

IDENTIFICAÇÃO DO EMITENTE:

CRM:
Endereço:
Fundação:

Nome:
CEP:

Paciente: _____

**Óleo CuraPro+vida () Linha Integral 1:1
() Alto CBD sendo frascos de __ mg**

Concentração:

() 0,5% () 150mg () 50mg () 5% () 1.500mg () 500mg () 30% () 9.000mg () 3.000mg
() 1% () 300mg () 100mg () 10% () 3.000mg () 1.000mg
() 3% () 900mg () 300mg () 20% () 6.000mg () 2.000mg

Instruções de uso:

Tomar __ gotas de óleo __ vezes ao dia, durante __ dias.
Aumente __ gotas a cada __ dias.

Considerações:

IDENTIFICAÇÃO DO COMPRADOR

Nome:
Órg. Emissor:
Telefone:
Cidade:

Identidade:
CPF:
Endereço:
UF:

IDENTIFICAÇÃO DO FORNECEDOR

Carimbo e Assinatura do Médico:

.....



SUGESTÃO DE PRESCRIÇÃO

LINHA PET



Receituário de Controle Especial

1º Via Farmácia | 2º Via Paciente
Av. Senador Casemiro da Rocha, 182
Mirandópolis - SP - 04047-00
WhatsApp (11) 95257-4020
E-mail: acolhimento@curapro.com.br

IDENTIFICAÇÃO DO EMITENTE:

CRM:
Endereço:
Fundação:

Nome:
CEP:

Paciente: _____

**Óleo CuraPro+vida () Linha Pet 1:1
sendo ___ frascos de ___ mg**

Concentração:

0,5% 150mg 50mg 5% 1.500mg 500mg
 1% 300mg 100mg 10% 3.000mg 1.000mg
 3% 900mg 300mg

Instruções de uso:

Tomar __ gotas de óleo __ vezes ao dia, durante __ dias.
Aumente __ gotas a cada __ dias.

Considerações:

IDENTIFICAÇÃO DO COMPRADOR

Nome:
Órg. Emissor:
Telefone:
Cidade:

Identidade:
CPF:
Endereço:
UF:

IDENTIFICAÇÃO DO FORNECEDOR

Carimbo e Assinatura do Médico:

.....

REFERÊNCIAS

1. Zuardi AW, Crippaja, Hallak JE, Moreira FA, Guimaraes FS. Cannabidiol, a Cannabis sativa constituent, as an antipsychotic drug. *Braz J Med Biol Res.* 2006;39(4):421-9
2. Ressel, LB, Tavares RF, Lisboa SF. 5-HT_{1A} receptors are involved in the cannabidiol-induced attenuation of behavioural and cardiovascular responses to acute restraint stress in rats. *Br J Pharmacol.* 2009;156(1): 181-8.
3. Prud'homme M, Cata R, Jutras-Aswad D. Cannabidiol as an Intervention for Addictive Behaviors: A Systematic Review of the Evidence. *Subst Abuse.* 2015.
4. Kleczowska P, Smaga I, Filip M, Bujalska-Zadrozny M. Cannabinoid Ligands and Alcohol Addiction: A Promising Therapeutic Tool or a Humbug? *Neurotox Res.* 2016.
5. Rodrigues LA, Caroba MES, Taba FK, Filev R, Gallassi AD. Evaluation of the potential use of cannabidiol in the treatment of cocaine use disorder: A systematic review. *Pharmacol Biochem Behav.* 2020.
6. Viudez-Martinez A, Garcia-Gutiérrez MS, Navarrón CM, Morales-Calero MI, Navarrete F, Torres-Suárez AI, Manzanares J. Cannabidiol reduces ethanol consumption, motivation and relapse in mice. *Addict Biol.* 2018.
7. Shannon S, Opila-Lehman J. Cannabidiol Oil for Decreasing Addictive Use of Marijuana: A Case Report (Encinitas), 2015.
8. NETZHAUALCOYOTZI-PIETRA et al. La marihuana y el sistema endocanabinoide: De sus efectos recreativos a la terapéutica. *Rev Biomed.* 20, pp. 128-153. 2009.
9. de Faria SM, de Moraes Fabio D, Tumas V, Castro PC, Ponti MA, Hallak JE, Zuardi AW, Crippa JAS, Chagas MHN. Effects of acute cannabidiol administration on anxiety and tremors induced by a Simulated Public Speaking Test in patients with Parkinson's disease. *J Psychopharmacol.* 2020 Feb;34(2):189-196. doi: 10.1177/0269881108096519. Epub 2008 Sep 18. PMID: 18801821.
10. Zuardi AW, Crippa J, Hallak E | Pinto JP, Chagas MH, Rodrigues GG, Dursun SM, Tumas V. Cannabidiol for the treatment of psychosis in Parkinson's disease. *J Psychopharmacol.* 2009 Nov;23(8):979-83. doi: 10.1177/0269881108096519. Epub 2008 Sep 18. PMID: 18801821.
11. Chagas MH, Zuardi AW, Tumas V, Pena-Pereira MA, Sobreira ET, Bergamaschi MM, dos Santos AC, Teixeira AL, Hallak JE, Crippa JA. Effects of cannabidiol in the treatment of patients with Parkinson's disease: an exploratory double-blind trial. *J Psychopharmacol.* 2014 Nov;28(11):1088-98. doi: 10.1177/026988111450355. Epub 2014 Sep 18. PMID: 25237116.
12. Mechoum R, Petersa M, Murillo-Rodriguez E, Hanus LO. Cannabidiol - recent advances. *Chem Biodivers.* 2007;4:1678-92.
13. Zuardi AW, Shirakawa I, Finskelarb E, Karniol IG. Action of cannabidiol on the anxiety and other effects produced by delta 9-THC in normal subjects. *Psychopharmacology (Berl).* 1982;76:245-50.
14. Guimarães FS, Chiaretti TM, Graeff FG, Zuardi AW. Antianxiety effect of cannabidiol in the elevated plus-maze. *Psychopharmacology (Berl).* 1990;100:558-9.
15. Lare eyehoaracology (ber 1001100-558 nterual eodtoned er in rats, Ber 15. Restst LB, Joca SR, Moreira FA, Correa FM, Guimarães FS. Effects of cannabidiol and diazepam on behavioral and cardiovascular responses induced by contextual conditioned fear in rats. *Behav Brain Res.* 2006;172(2):294-8.
16. Petitet F, Jeantaud B, Reibaud M, Imperato A, Dubroueuca MC. Complex pharmacology of natural cannabinoids: evidence for partial agonist activity of delta9-tetrahydrocannabinol and antagonist activity of cannabidiol on rat brain cannabinoid receptors. *Life Sci.* 1998;63:P1-PL6.
17. Freeman RM, Adekanmi O, Waterfield MR, Waterfield AE, Wright D, Zajicek J. The effect of cannabis on urge incontinence in patients with multiple sclerosis: a multicentre, randomised placebo-controlled trial (CAMS-LUTS). *Int Urogynecol J Pelvic Floor Dysfunct.* 2006;17 (6):636-641. doi: 10.1007/s60192-006-086-x
18. Schabas Aj, Vukojevic V, Taylor C, et al. Cannabis-based product use in a multiple sclerosis cohort. *Mult Scler J Exp Transl Clin.* 2019;5(3):2055217319869360. Published 2019 Sep 25. doi: 10.117772055217319869360
19. Nielsen S, Germanos R, Weier M, et al. The Use of Cannabis and Cannabinoids in Treating Symptoms of Multiple Sclerosis: a Systematic Review of Reviews. *Curr Neurol Neurosci Rep.* 2018;18(2):8. Published 2018 Feb 13. doi: 10.1007/s11910-018-0814-x
20. Guarnaccia JB, Khan A, Ayttey R, Treuja, Comerford B, Njike VY. Patterns of Medical Cannabis Use among Patients Diagnosed with Multiple Sclerosis. *Mult Scler Relat Disord.* 2021;50:102830. doi: 10.1016/j.msard.2021.102830
21. Fragoso YD, Carra A, Macias MA. Cannabis and multiple sclerosis. *Expert Rev Neurother.* 2020;20(8):849-854. doi: 10.1080/14737175.2020.1776610
22. SOU, I.G. D; MARQUES N. M. Descobertas sobre o uso de cannabis na doença de Alzheimer: uma revisão da literatura. In: CONGRESSO INTERNACIONAL DE ENVELLECIMENTO HUMANO, 6, 2019, Campina Grande. Anais eletrônicos...Campina Grande, 2019, 23.
23. Shelef A, Barak Y, Berger U, Paleau D, Tadger S, Plopsky I, Baruch Y. Safety and Efficacy of Medical Cannabis Oil for Behavioral and Psychological Symptoms of Dementia: An-Open Label, Add-On, Pilot Study. *J Alzheimers Dis.* 2016;51(1): 15-9. doi: 10.3233/JAD-150915. PMID: 26757043.
24. FILHO, M. F. A. C. et al. Canabinoides como uma nova opção terapêutica nas doenças de Parkinson e de Alzheimer: uma revisão de literatura. *Revista Brasileira de Neurologia.* Curitiba, v. 55, n. 2, p.17-32, abr. 2019.
25. Aso E, Andrés-Benito P, Ferrer I. Delineating the Efficacy of a Cannabis-Based Medicine at Advanced Stages of Dementia in a Murine Model. *J Alzheimers Dis.* 2016 Oct 4;54(3):903-912. doi: 10.3233/JAD-160533. PMID: 27567873.
26. Lim K, See YM, Lee J. A Systematic Review of the Effectiveness of Medical Cannabis for Psychiatric, Movement and Neurodegenerative Disorders. *Clin Psychopharmacol Neurosci.* 2017;15(4):301-